

柳州铁道职业技术学院文件

柳铁校发〔2017〕45号

关于印发《柳州铁道职业技术学院大学生创新创业中心管理办法》的通知

校内各单位（部门）：

根据《关于印发柳州铁道职业技术学院创新创业教育改革实施方案的通知》（柳铁校发〔2016〕56号）文件精神，为规范学校大学生创新创业中心日常管理、促进创新创业团队有效运行、优化创新创业服务环境，现将《柳州铁道职业技术学院大学生创新创业中心管理办法》印发给你们，请严格遵照执行。



柳州铁道职业技术学院 大学生创新创业中心管理办法

第一章 总 则

第一条 柳州铁道职业技术学院大学生创新创业中心（以下简称“双创中心”）是以增强学生的社会责任感、创新精神、创新意识和创新创业能力为宗旨，为学校创新创业教育提供实践的载体。根据《关于印发柳州铁道职业技术学院创新创业教育改革实施方案的通知》（柳铁校发〔2016〕56号）文件精神，为规范双创中心日常管理、促进创新创业团队有效运行、优化创新创业服务环境，特制定本办法。

第二条 双创中心是由创新创业学院负责指导与管理的创新创业场所。双创中心以服务大学生自主创新创业为核心目标，具有“服务性、公益性、示范性、专业性”的特征，双创中心以“创业专项培训、创业项目孵化、创业项目运行、创业综合服务”于一体，竭诚为在校大学生提供自主创业的理论、政策和硬件扶持，致力于培养一批有技术、懂管理的大学生创业者。

第三条 双创中心遴选专业科技类、产品开发类、特色商贸类等类型的创新创业项目（企业）入驻。申请入驻的创新创业项目（企业）须经评审程序评审通过后方能入驻运营。

第二章 组织机构与职责

第四条 双创中心的日常服务管理工作实行项目化引导、企

业化管理、市场化运作的模式。具体工作职责为：

1. 鼓励学生组建创新创业团队，广泛征集创新创业项目（企业），并组织专家评审和遴选创新创业项目（企业），公布入驻双创中心创新创业团队名单；

2. 代表学校与入驻创新创业团队签订相关入驻协议，办理入驻与退出双创中心的相关手续；

3. 为创业学生提供咨询服务，鼓励、引导学生积极创业，聘请校内外专家、专业教师、创业人士等提供管理、营销、技术、法律、财务、心理等方面咨询指导；

4. 争取各级各类大学生创业优惠扶持政策。推荐优秀团队入驻柳州市大学生创业园以及提供扶持政策；

5. 协调相关单位为学生创新创业团队办理营业执照、工商、税务等相关手续；

6. 对大学生实施创业培训，包括心态、知识、经验、资金管理 etc，使其适应社会和市场要求；

7. 负责学生创新创业项目（企业）全程服务、管理、监督、考核、评比，防止超范围运营、停滞运营以及擅自改变创新创业项目（企业）等违规行为；

8. 负责推进创业示范基地建设；

9. 协调各二级学院开展创新创业活动。

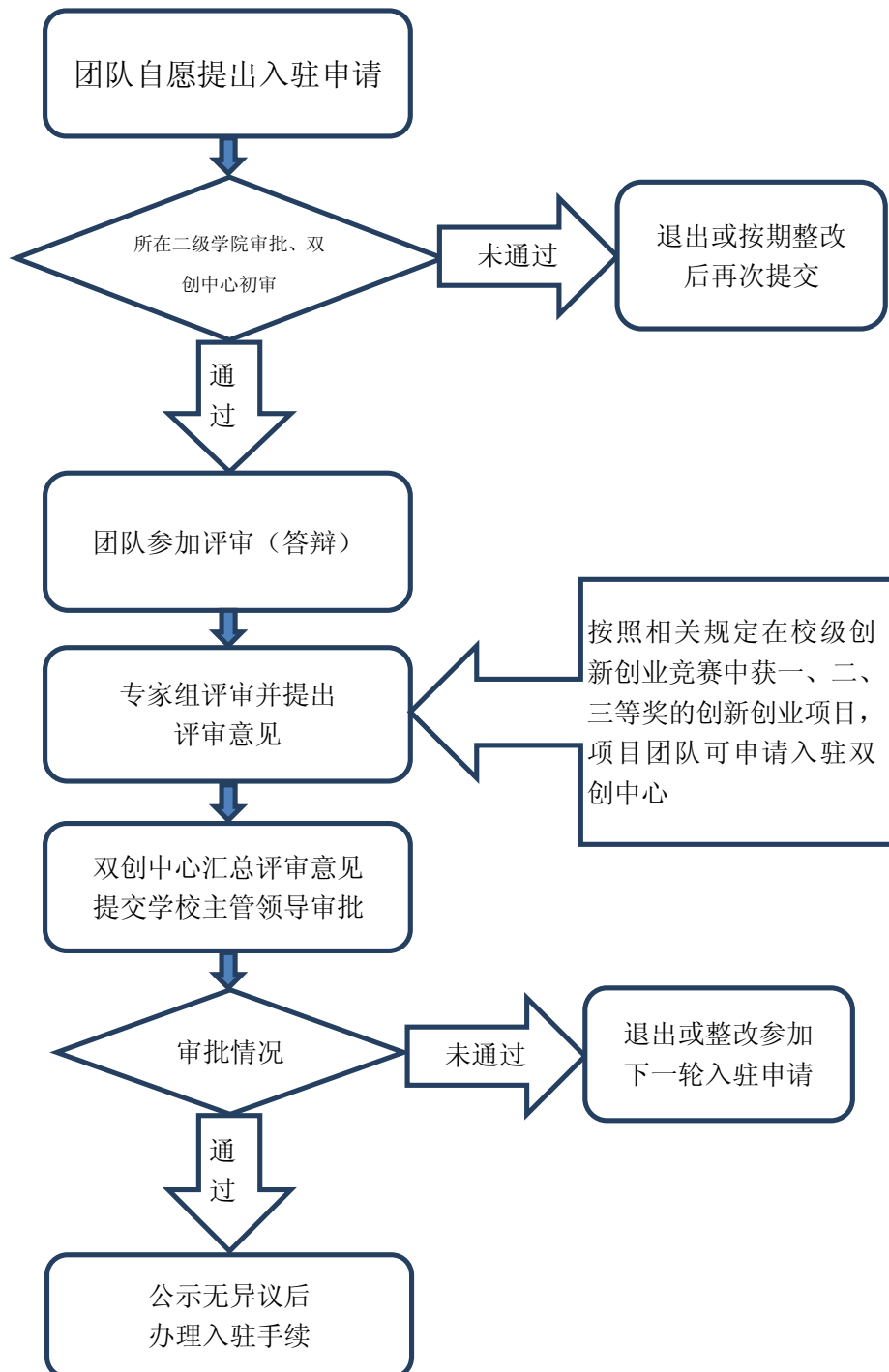
第三章 创新创业团队的入驻

第五条 创新创业团队的申请条件

1. 创新创业团队入驻申请必须由团队负责人提出；
2. 团队必须是柳州铁道职业技术学院在校生(包括在校本科生，留学生除外)，团队总人数一般是**3-8**人；
3. 团队必须有明确的创新创业项目(企业)，项目技术水平、市场、符合国家产业发展政策和地环要求；
4. 团队须具有创新创业项目(企业)启动资金和运营能力；
5. 团队须自行聘请一位以校内教师作为指导教师；
6. 开展校外市场的团队必须取得工商、税务等资格；
7. 团队能自我管理并遵执行双创中心和学校的各项管理制度；
8. 团队要由双创中心提交入驻申请。

第六条 创新创业团队的审批程序

大学生创新创业（项目）团队入驻双创中心审批流程图



第七条 创新创业团队的评审标准

1. 团队组织合理，目标一致，具有团队精神；
2. 团队在校任违校规校现；
3. 团队负责人在校表现并具有一定的经营管理能力；
4. 团队的项目要具有市场竞争力；
5. 创业申请表内全面并具有现实操作性；
6. 产品开发类、专业科技类项目优审批；
7. 团队过家、级大学生创新创业和校内大学生创新创业的项目优审批；
8. 校创新创业培训、SYB创业培训，以及其创业培训（提供明）的学申的创新创业项目（企业）优审批。

第四章 创新创业团队的管理

第八条 运营管理

1. 团队入驻后，必须照申项目法规开展创新创业活动，项目（公）程（须包各入）必须双创中心案，在运营过程中自主经营、核、自负，责任；
2. 根据协商，给一定的水等；
3. 团队提及经营的学和年创新创业项目（企业）运营表、数据及，并确其实有效，持学校工作；

4. 双创中心对创新创业团队项目进行监督（包括场地消防等安全），每月下旬进行一次全面，学和学年末进行一次学和学年；

5. 创新创业团队须 创业研讨活动及相关创业培训；

6. 双创中心制定考核细则，对创新创业团队学和年运营果进行 评比，对优秀创新创业团队 以表彰奖励；

7. 双创中心为团队建 考评档案，将学生创业实 通 所在二级学院和学生处；

8. 创新创业团队 校内外媒体采访 征求双创中心的同意，否则 单 采访；

9. 创新创业团队如 在学校公共场合举办创业活动等 宜，要 双创中心提出 面申请，并 到创新创业学院和 卫处的同意后方可进行。

第九条 场地管理

1. 创新创业团队须自行配 工作室门锁、团队 带 入场；

2. 团队可对办公场地进行布置，制作“公 简介、公 文化、商业模式、科研 果”等 KT 板并挂墙展示。 擅自对场地已有的架 和装修等进行改造；

3. 团队须管理 各自的办公用品以及相关物品，如发生丢失或损坏等 ，双创中心 相应责任。如果发生贵重物品丢失或是损坏，要及时 双创中心，必要时 即 卫处或

警；

4. 因团队经营管理不当，造成公共物品丢失或损坏，团队须及时赔偿双创中心并照学校有关规定赔偿；

5. 团队在双创中心内大声喧哗或是从事干扰其团队工作的任何事宜；

6. 团队擅自在场地内部或是场地旁边举行大型活动，如果举行提前3天双创中心提出申请，如果有校外人士参与，要提前5天双创中心提出申请，并报有关部门审批。

第十条 卫生管理

1. 团队须每天做各自区域以及对应的公共区域卫生清扫工作，始终保持场地环境优雅、卫生清洁；

2. 禁止将摩托车、电动车、自行车等交通工具停放在中心内部任何位置，或是停放在中心道路旁，车辆按规定停放至停车场。

第十一条 安全管理

1. 团队须严格遵守双创中心作息制度，不得擅自留宿；

2. 团队离开场地须及时关闭电源，锁好门窗；

3. 团队要防微杜渐，发现任何易引发安全事故的隐患或可疑人，有义务立即报告双创中心或保卫处；

4. 因团队管理不当，造成安全事故，损失由团队全部承担，后果严重的，依法追究其法律责任。

第五章 创新创业团队的服务

第十二条 项目的创业资金原则 由团队自行筹集，对通过审核的创新创业项目（企业），经团队申请， 学校审批后，可获 柳州铁道职业技术学院资 ，详 见《柳州铁道职业技术学院创新创业教育工作专项经 使用和管理办法》。

第十三条 学校通过创新创业学院等平台为团队提供培训、咨询（法律、创业、财务、工商税务）等一站式服务。

第十四条 双创中心为创新创业团队 一办理工作 ， 一规划场地文化宣传阵地等 宜。

第十五条 学校开展创新创业大 、创业导师沙龙、创新创业论坛、 的青春创业故 等活动为学生提供创新创业实践平台，托 家、 及市举办的创新创业 和培训活动等为学生提供锻炼平台。

第十六条 双创中心免 为创新创业团队提供场地、桌椅等办公设 以及宣传推介等服务，负责协调学校各职能部门为创新创业团队提供帮 。

第六章 创新创业团队的考核

第十七条 创新创业团队的考核

1. 考核时 ：创新创业团队考核分为日常考核和 果汇 考核两部分，日常考核贯穿整个协议 ； 果汇 考核每学年进行两次，分别在每学 末进行。

2. 考核程序

（1）双创中心 创新创业团队发出通知；

- (2) 创新创业团队根据《入驻团队考评细则》 照要求
- ；
- (3) 双创中心组织有关专家对考核 进行调 审核；
- (4) 根据考核指标评审打分；
- (5) 公布考核 果。

3. 考核指标。考核指标分为日常考勤 (G1)、卫生 (G2)、安全 (G3)、运营 (G4)、 末评审 (G5)、配合工作 (G6) 6 个一级指标和若干二级指标。创新创业团队考核 提 《工作台账》(项目团队简介、团队组织机 、团队 名单、主营业务、业务收 记录、业绩登记表、 工违 处理 、有关会议记录、有关业务记录、学年(学)创业工作 划、学年(学)创业工作总 、创业 果照片、创业宣传 道汇总、 级部门对团队工作的评价等)、营业执照以及其 要求提供的 (子版和纸质版各一), 要装订 。

第十八条 考核 果的效用

1. 中止或缩减协议 :创新创业团队孵化协议 以考核 果为 。如果 $G \geq 60$ 分, 且 $G1 \sim G6$ 均须 \geq 该项总分的 60%, 创新创业团队可以继续 在协议 内孵化; 如果 $G < 60$ 分, 创新创业学院中止与创新创业团队 的孵化协议; 如果 $G1 \sim G6$ 任一项 分小于该项总分的 60%, 每有一项削减一个月的孵化 。

2. 评比表彰。 据考核 果, 评选优秀创新创业团队、创业先进个人、优秀创业导师。对于考核合格的创新创业团队, 颁发

合格；对于年终考核（两学 考核累积之和）优秀的创新创业团队、创业 进个人、优秀创业导师颁发优秀 并给 一定的物质奖励。

3. 择优推荐。推荐优秀创新创业团队入驻柳州市大学生创业园， 级相关主管部门争取相应政策性奖励。

第七章 创新创业团队的变更和中止

第十九条 变更。如果创新创业团队负责人以及 在孵化发生变更，或创新创业团队 在孵化协议 内因毕业 要变更，必须 双创中心提 变更申请，填写《柳州铁道职业技术学院大学生创新创业中心团队项目负责人及 变更申请 》，经创新创业学院批 后变更。如果在协议 内，创新创业团队负责人毕业或是休学，仍 继续孵化原项目，须 规定变更负责人，重新申 创新创业项目（企业），经评审专家审核通过的，可留原项目至孵化 满。

第二十条 孵化时 。双创中心对团队项目孵化 限为 1-2 年。孵化 束后，对仍 孵化项目，允许其重新申请并 项目遴选后方可入驻孵化。对已 公 且项目负责人为应届毕业生的团队，项目可申请延长孵化时 至项目负责人毕业后一年内（时 节点为 7 月 1 日）。

第二十一条 创新创业团队若是出现以下问题，双创中心有权直 中止孵化项目。入驻团队在收到《退出通知 》后的 5 日内，清点归还公共物品，撤出设 ，清理场地，并办理有关手

续。逾 退出者，双创中心将从逾 之日给 口头警 并视 给 强制性处理。

1. 单次评比经学校评估认定为 合格，提出整改意见和 限 后 要求整改到位的；

2. 每学 经营状 佳，两次综合考核 合格的团队原则 以中止协议；

3. 创新创业团队负责人协议 毕业、休学等 的， 继 续孵化原项目， 规定变更负责人，重新申 创新创业项目（企 业），经评审专家审核 通过的；

4. 团队未 协议规定时 入驻中心并开展相关工作；

5. 未 照双创中心管理办法从 项目的运营工作，项目处于 停顿状态，致使团队办公室经常处于空闲或是关闭状态者，经核 实可中止孵化；

6. 未 照项目申请 要求，随意扩大经营项目，从 与申 项目 相关的任 商业行为的；

7. 凡是未征求双创中心同意， 采访并造 舆论导 歪曲 的团队，双创中心将追究其责任，缩减其孵化 或中止孵化协议；

8. 未经同意擅自更改创业孵化项目的；

9. 团队主要负责人违 法律法规，或被学校开除学籍的；

10. 创新创业学院提 的各项 弄虚作假的；

11. 团队出现重大安全 故；

12. 因安全问题 到两次及以 警 者；

13. 因卫生问题 到三次及以 警 者。

第二十二条 其 中止

1. 协议 满中止。协议 满的，创新创业团队应及时到双创中心办理中止孵化手续；

2. 自动申请中止。入驻团队因自身原因申请退出的，须提 5 天 双创中心提出退出申请，经审核同意后，中止协议，办理相关退出手续；

3. 孵化 功后中止。须提 5 个工作日 双创中心提出退出申请，经审核同意后，中止协议，办理相关手续。

第二十三条 退出手续

创新创业团队退出双创中心 ， 要办理如下手续：

1. 提 《柳州铁道职业技术学院大学生创新创业中心团队退出申请 》；

2. 提 团队运营总 ；

3. 清理办公场地， 固定资产使用状 异常后办理 手续。

第八章 附 则

第二十四条 本办法适用范围为柳州铁道职业技术学院大学创新创业中心入驻团队（团队负责人必须是 校在校生，包括在校本科生，留学生除外）。

第二十五条 本办法自发布之日起执行。

第二十六条 本办法及未尽 宜由柳州铁道职业技术学院创

新创业学院负责解释。

抄送：校领导，党委办公室，校工会，校团委，存档

柳州铁道职业技术学院办公室

2017年5月5日印发
